

## СТАНДАРТНЫЕ ТРЕБОВАНИЯ к вывескам, их размещению и эксплуатации

### I. Типы вывесок

#### 1.1. Типы вывесок:

1.1.1 настенная конструкция - конструкция вывесок, располагаемая параллельно поверхности фасадов зданий, сооружений и (или) их конструктивных элементов непосредственно на плоскости фасада здания, сооружения.

Виды настенных конструкций:

объемные и (или) плоские буквы и знаки без подложки и (или) с плоской подложкой,  
световой короб (лайтбокс),

маркиза, содержащая сведения, указанные в [подпункте 2.1.9](#) Правил благоустройства территории города Перми;

1.1.2 консольная конструкция (панель-кронштейн) - конструкция вывесок, располагаемая перпендикулярно к поверхности фасадов зданий, сооружений и (или) их конструктивных элементов; устанавливается горизонтально или вертикально.

Виды консольных конструкций:

простой прямоугольной формы,

сложной формы,

с элементами ковки,

блочные, то есть состоящие из нескольких блоков на одном каркасе;

1.1.3 информационная табличка - конструкция визуальной коммуникации, располагаемая у входной группы здания, строения, сооружения, содержащая наименование организации (индивидуального предпринимателя), место нахождения (адрес) и режим работы.

1.2. Размещение вывесок осуществляется с учетом законодательства об объектах культурного наследия.

1.3. Настоящие Стандартные требования не распространяются на визуальные устройства и средства информации, используемые для маломобильных групп населения (инвалидов).

### II. Стандартные требования к вывескам

2.1. Вывеска состоит из графической и (или) текстовой частей ([рис. 1, 5](#) графических изображений Стандартных требований к вывескам, их размещению и эксплуатации - приложения к настоящим Стандартным требованиям (далее - Приложение).

2.2. Графическая часть содержит изображение (логотипа, коммерческого обозначения, товарного знака, знака обслуживания организации (индивидуального предпринимателя) ([рис. 2, 3](#) Приложения).

2.3. Текстовая часть содержит буквенные, цифровые символы (знаки) (наименование организации (индивидуального предпринимателя), их профиль деятельности, вид реализуемых ими товаров (услуг), их наименования (фирменное наименование, коммерческое обозначение) (рис. 2, 3 Приложения).

2.4. Высота текстовой части настенной конструкции не должна превышать 0,5 м. Допускается выносной элемент (верхний, нижний) строчной буквы (знака) не более чем на 20% (рис. 7 Приложения).

2.5. Графическая часть может превышать максимальную высоту текстовой части настенной конструкции не более чем на 20%.

2.6. При горизонтальном расположении панель-кронштейн может превышать высоту настенной конструкции на этом же фасаде не более чем на 20%.

2.7. Настенная конструкция не должна превышать 10 м в длину и занимать более 70% длины фасада.

2.8. Максимальная ширина всей конструкции панели-кронштейна - 0,9 м (рис. 7 Приложения).

2.9. Настенная конструкция не должна отступать от стены более чем на 0,2 м и не должна превышать 0,15 м в толщину (рис. 7 Приложения).

2.10. Панели-кронштейны устанавливаются на расстоянии 0,2 м от стены (рис. 7 Приложения).

2.11. Минимальное расстояние от уровня земли до нижнего края панели-кронштейна должно быть не менее 2,5 м (рис. 7 Приложения).

2.12. Минимальное расстояние между панелями-кронштейнами - 5 м (рис. 7 Приложения).

2.13. Максимальный размер информационных табличек - 0,5 м x 0,7 м (рис. 11 Приложения).

2.14. Размещение информации, не предусмотренной пунктами 2.2, 2.3 настоящих Стандартных требований, на вывесках не допускается (рис. 4 Приложения).

2.15. Допускается дублирование только одного элемента вывески. На вывеске должно располагаться не более 4 элементов (рис. 6 Приложения).

2.16. Предельные размеры (параметры) вывесок приведены в Приложении.

### III. Стандартные требования к размещению и эксплуатации

#### вывесок

3.1. Вывеска должна располагаться в месте фактического нахождения или осуществления деятельности организации (индивидуального предпринимателя) (рис. 8 Приложения).

3.2. Все вывески на одном фасаде дома должны быть отцентрированы относительно единой горизонтальной оси (рис. 8 Приложения).

3.3. Каждая вывеска и (или) каждая часть вывески (графическая и (или) текстовая части) центруются относительно окон, арок, дверей и других архитектурных элементов при расположении над ними (рис. 8 Приложения).

3.4. Если вход в помещение один, вывески одной организации (индивидуального предпринимателя) на одном фасаде не могут находиться ближе чем 1 м от вывески другой организации (индивидуального предпринимателя) (рис. 10 Приложения), за исключением требований пункта 2.12 настоящих Стандартных требований.

3.5. При наличии нескольких входов в помещение допускается размещать вывески над каждым входом при условии сохранения минимального расстояния между ними - не менее 1 м, за исключением требований пункта 2.12 настоящих Стандартных требований.

3.6. В случае размещения двух и более вывесок на непрозрачной подложке на фасаде одного здания и (или) сооружения фон подложки должен быть в цвет фасада и габаритные размеры у них должны быть одинаковыми (рис. 9 Приложения).

3.7. Допускается размещение вывесок на подложке единого цвета по длине всего фриза фасада (рис. 9 Приложения).

3.8. В случае установки вывески на фризе здания допускается размещение текстовой и (или) графической части вывески, текстовая часть не должна превышать двух третей высоты фриза, графическая часть не должна превышать высоту фриза (рис. 9 Приложения).

3.9. Допускается:

3.9.1. размещение вывески ниже уровня основания окон второго этажа;

3.9.2. размещение вывески только в границах занимаемого нежилого помещения;

3.9.3. размещение вывески над цокольными окнами, но не ниже чем 0,5 м от земли, за исключением требований пункта 2.11 настоящих Стандартных требований;

3.9.4. размещение вывески на козырьках крылец и входных групп здания исключительно на передней плоскости козырька (рис. 12 Приложения).

3.10. Не допускается:

3.10.1. размещение текстовой и графической частей вывески в разных плоскостях фриза одной входной группы;

3.10.2. размещение вывески на крышах, ограждениях лоджий, балконов;

3.10.3. размещение вывески в виде глухой оклейки витрин или замены остекления витрин световыми коробами и экранами;

3.10.4. установление вывески только на боковые стороны фриза входной группы (рис. 12 Приложения);

3.10.5. использование разных цветовых решений фронтальной и боковых сторон фриза при оформлении одной входной группы (рис. 12 Приложения);

3.10.6. установление настенных конструкций различных видов в пределах одной входной группы (рис. 12 Приложения);

3.10.7. установление объемных конструкций вывесок (световые короба) на козырьках входных групп (рис. 12 Приложения);

3.10.8. установление вывески на расстоянии меньше чем 1 м от мемориальных досок, указателей наименований улиц и номерных знаков домов (рис. 10 Приложения).

3.11. Вывеска не должна быть больше козырька по высоте (рис. 12 Приложения).

3.12. Вывеска не должна закрывать и перекрывать проемы, арки, архитектурные детали и декоративно-художественное оформление здания.

3.13. Непосредственно на остеклении витрины допустимо несплошное написание информации, состоящей из графической и (или) текстовой частей, занимающей не более 30% площади одного членения поля остекления (рис. 11 Приложения).

3.14. Сплошные вывески в витринах и на остеклении оконных, дверных полотен не должны превышать по высоте половину высоты витрины и остекления оконных, дверных полотен, а по ширине - половину ширины витрины и остекления оконных, дверных полотен и должны отступать от остекления не менее чем на 0,15 м (рис. 11 Приложения).

3.15. На маркизах размещаются графическая и текстовая части вывески.

3.16. Вертикальная установка вывески на угловых частях фасада, состоящей из графической и текстовой частей без применения фоновой подложки, допустима при условии размещения ее в границах второго этажа.

3.17. У каждой входной группы здания, строения, сооружения размещается не более 3 информационных табличек. Информационная табличка размещается на расстоянии не более 0,5 м от входной группы (справа, слева, сверху) либо непосредственно на дверях. Информационные таблички могут быть одного размера по высоте и ширине, за исключением информационной таблички, располагаемой сверху входной группы, визуальных устройств и средств информации, используемых для маломобильных групп населения (инвалидов) (рис. 11 Приложения).

3.18. При размещении в одном здании более 3 организаций (индивидуальных предпринимателей) информационные таблички различных организаций (индивидуальных предпринимателей) заменяются на сгруппированные модульные таблички одного размера по высоте и ширине, на которых размещаются графические и текстовые части с указанием фактического нахождения организаций (индивидуальных предпринимателей) (рис. 11 Приложения).

3.19. Сгруппированные модульные таблички должны иметь одинаковые размеры, материалы, схему расположения информации и цветовое решение (рис. 11 Приложения). Максимальная ширина сгруппированных модульных табличек не должна превышать 0,7 м по ширине, размещение которых не должно превышать верхнюю отметку входной группы.

## Графические изображения Стандартных требований к вывескам, их размещению и эксплуатации

Рис.1



Рис.2



Рис.3



Рис.4

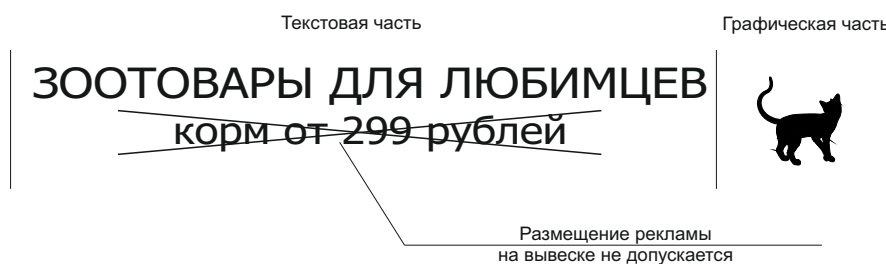


Рис.5

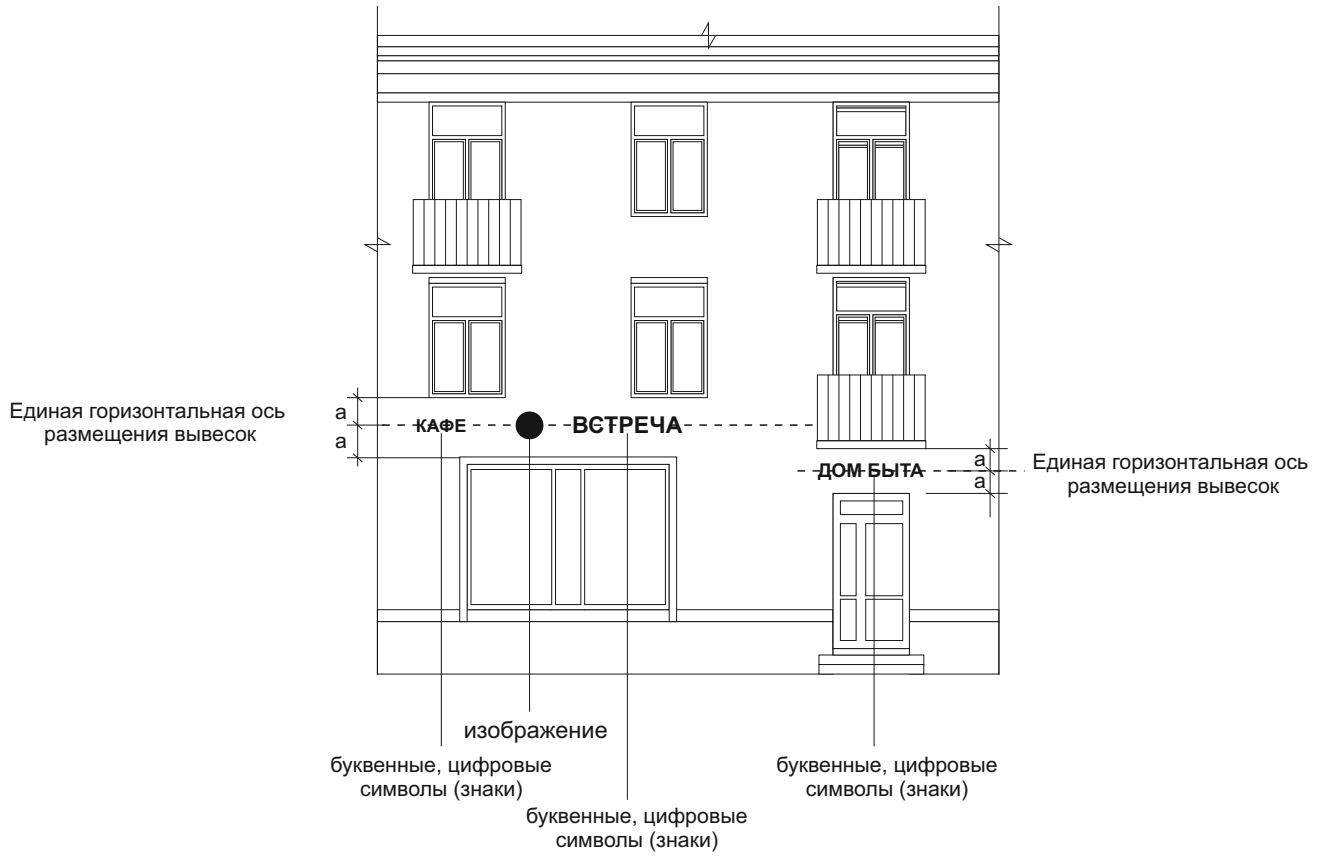
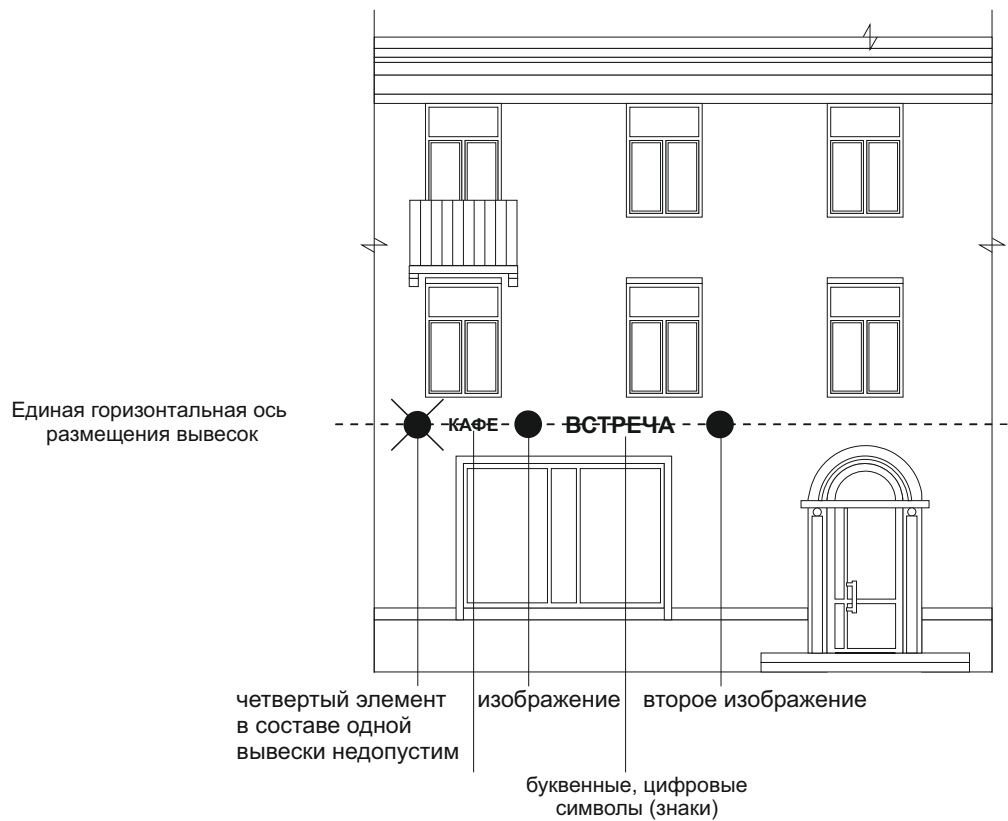
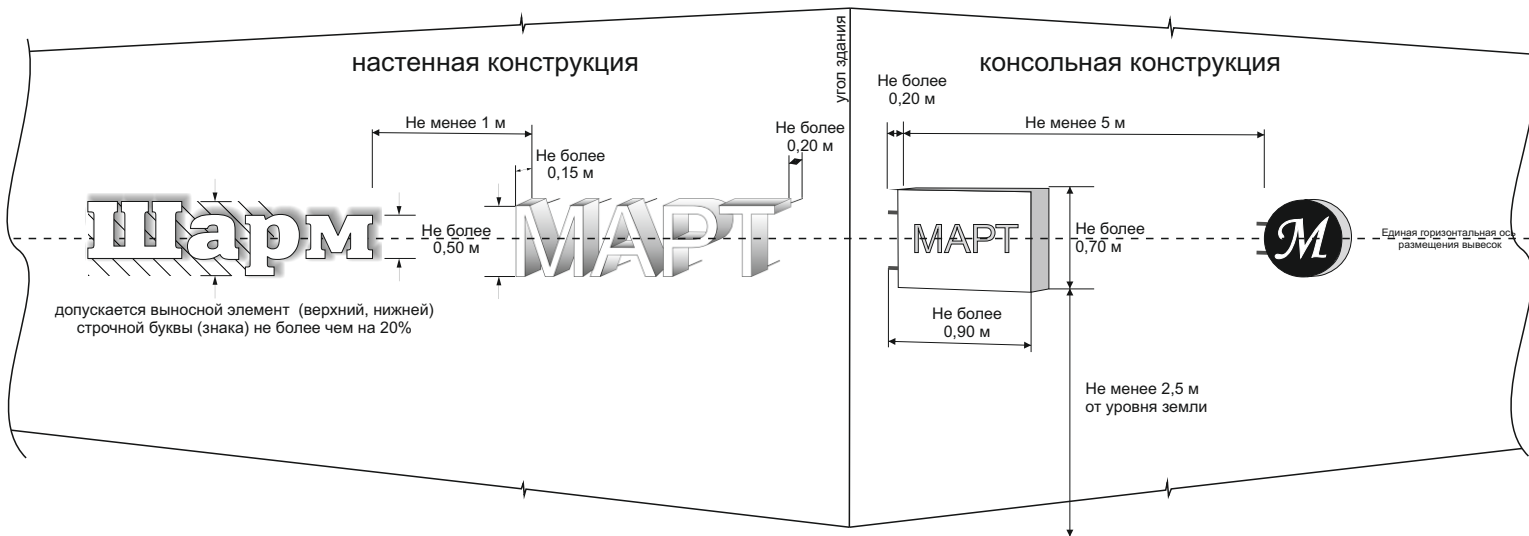


Рис.6



## Размеры текстовой части настенной и консольной конструкции

Рис.7



## Расположение нескольких вывесок:

Рис.8

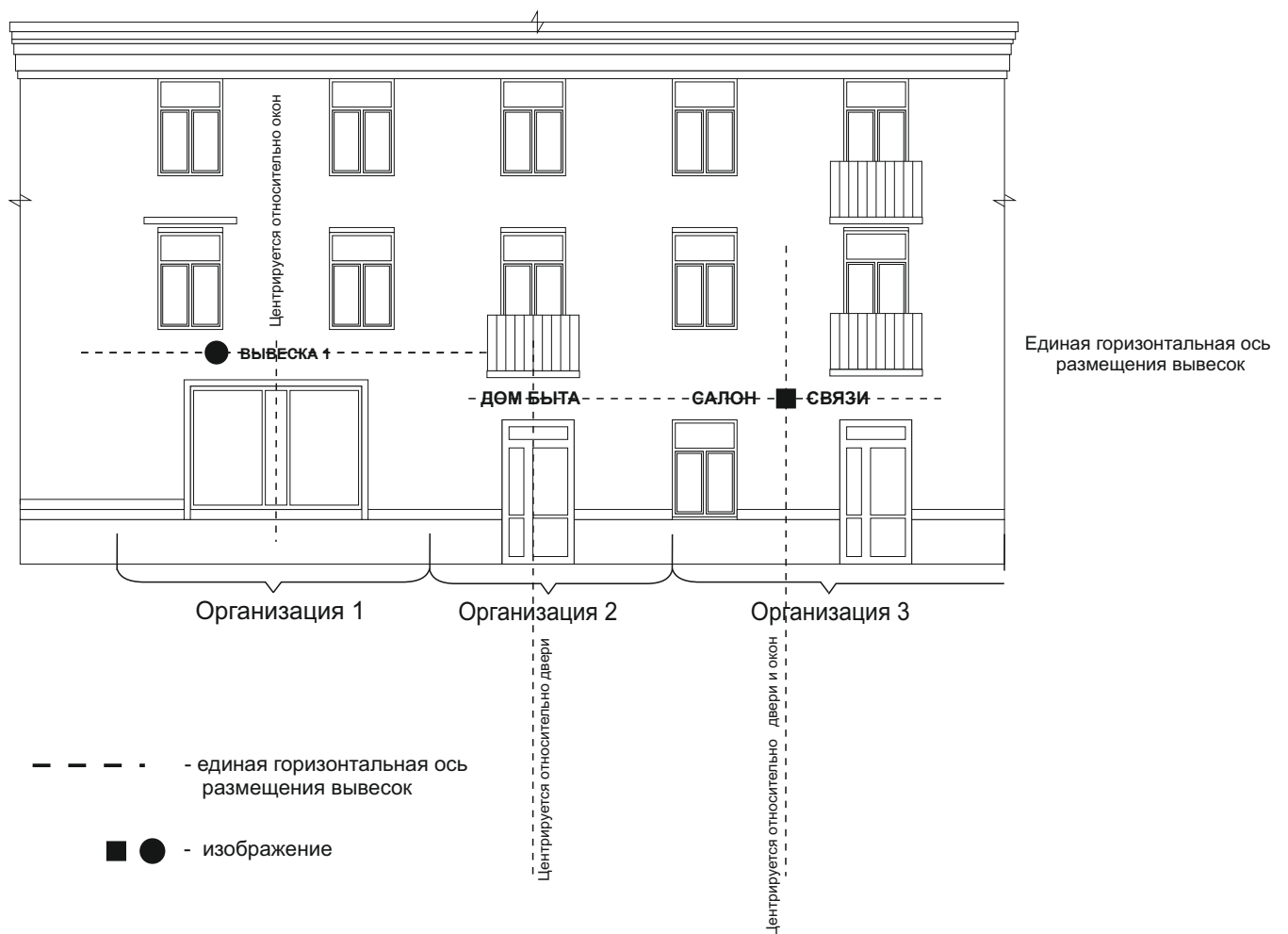


Рис.9



Единая горизонтальная ось размещения вывесок

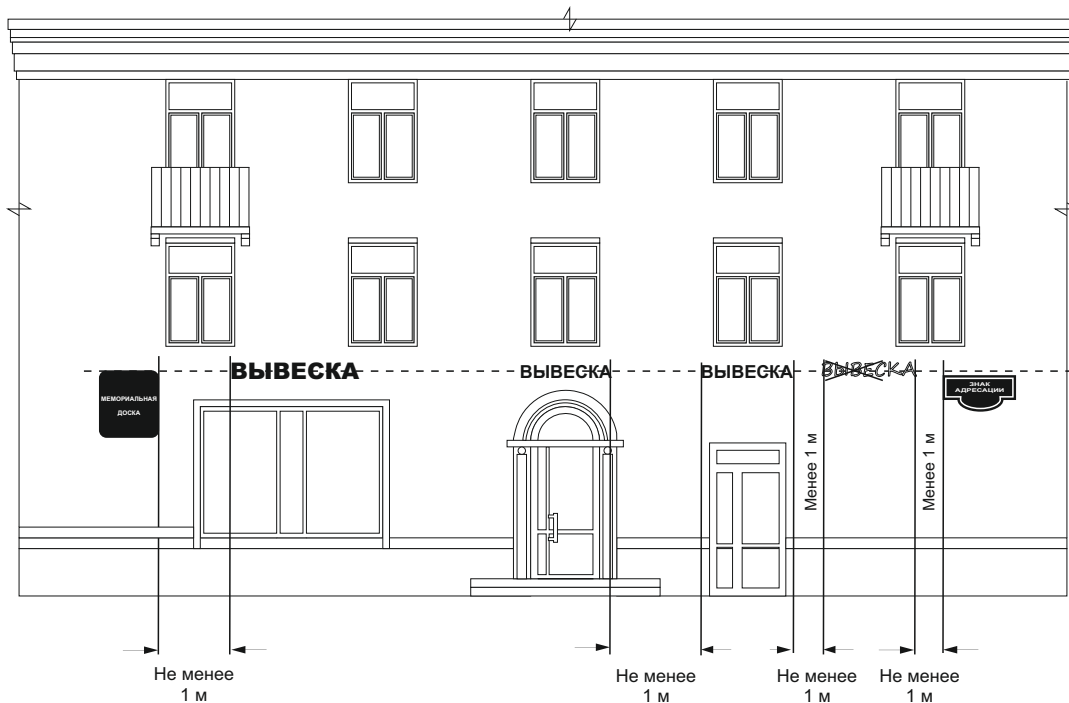
----- - единая горизонтальная ось размещения вывесок

● - изображение

**ВЫВЕСКА 1** - единый цвет по длине всего фриза фасада

**ВЫВЕСКА 1** - текстовая часть, не должна превышать 2/3 высоты фриза

Рис.10



Единая горизонтальная ось размещения вывесок

Обозначение графической и текстовой части вывески:

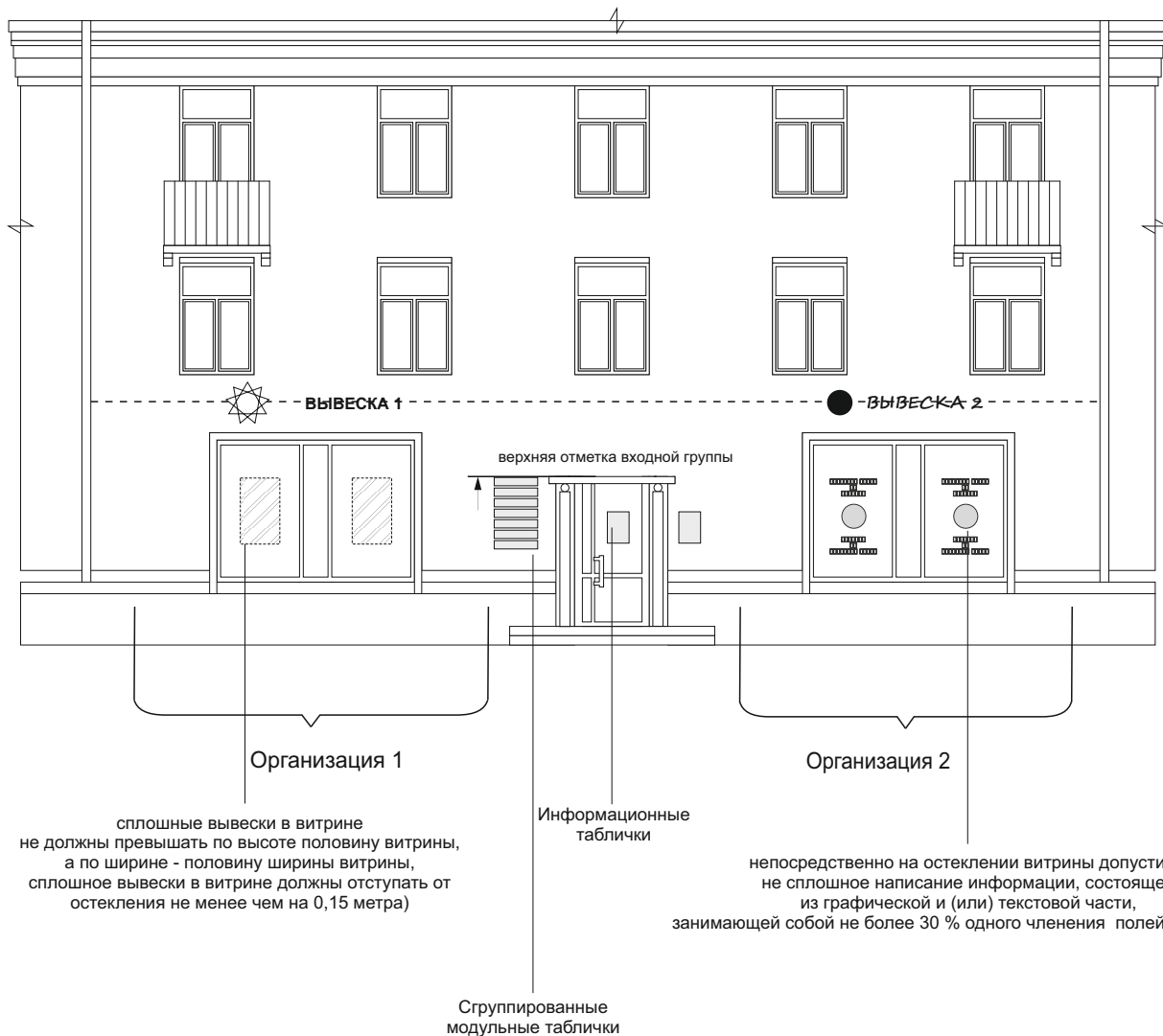
----- - единая горизонтальная ось размещения вывесок

**ВЫВЕСКА** - графическая часть

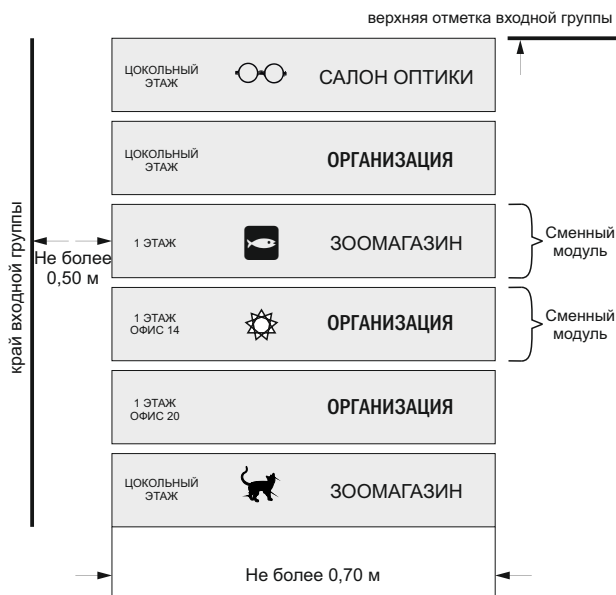
**ЗНАК АДРЕСАЦИИ** - знак адресации

**МЕМОРИАЛЬНАЯ ДОСКА** - мемориальная доска

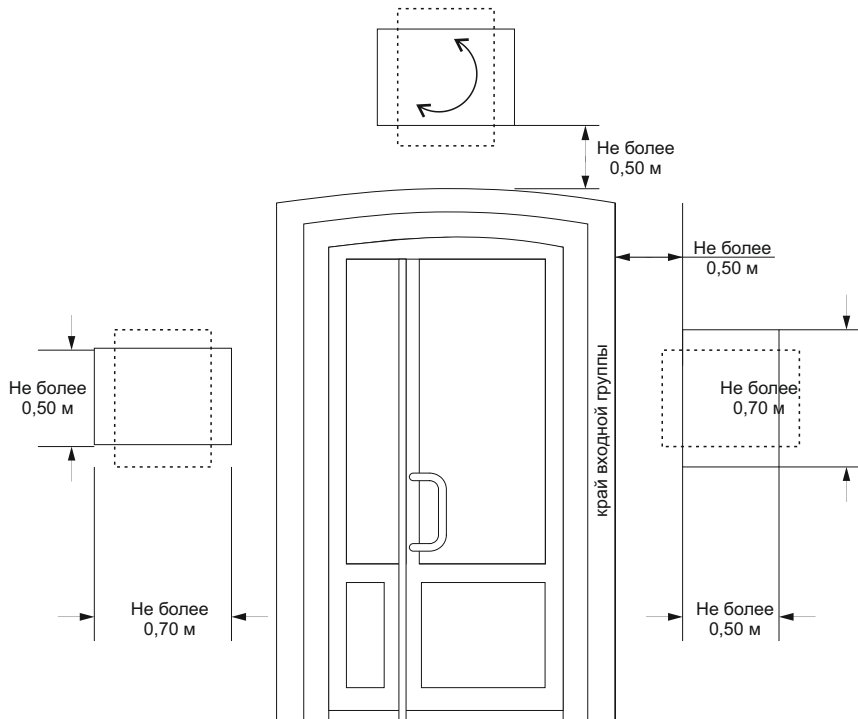




Пример сгруппированных модульных табличек



Пример информационных табличек

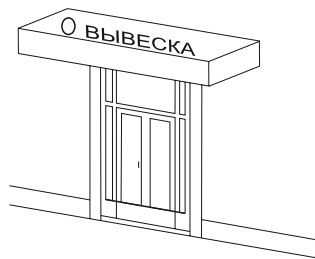


## Места допустимого (недопустимого) размещения вывесок на различных типах козырьков крылец и (или) входных групп

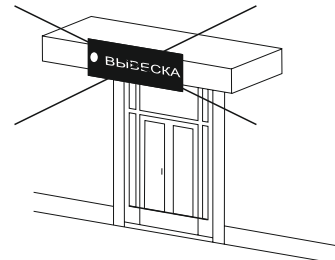
Рис.12

### •прямоугольный тип козырька

#### допустимое расположение вывесок



#### недопустимое расположение вывесок



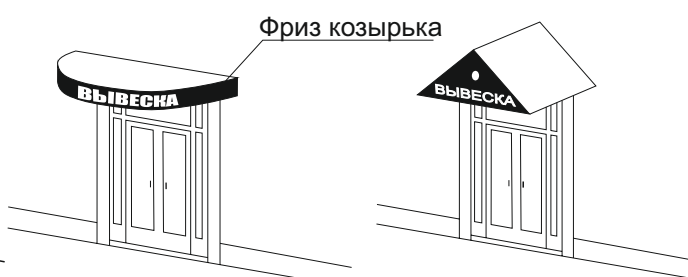
пункт 3.10.5 Стандартных требований  
- использование разных цветовых решений фронтальной и боковых сторон фриза при оформлении одной входной группы

пункт 3.10.1 Стандартных требований  
- размещение текстовой и графической части вывески в разных плоскостях фриза одной входной группы

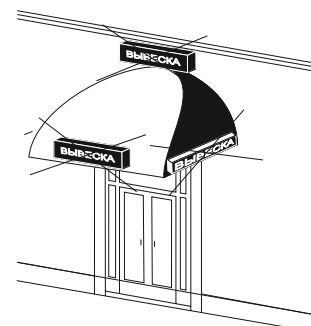
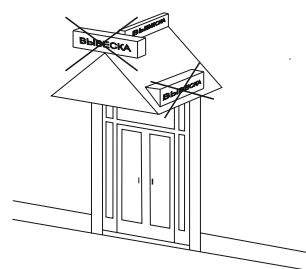
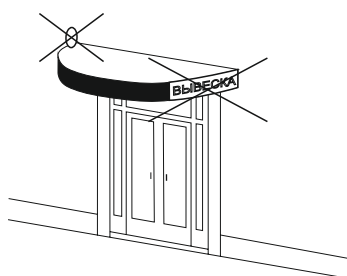
пункт 3.11 Стандартных требований  
- вывеска не должна быть больше козырька по высоте

### •козырьки различных геометрических форм

#### допустимое расположение вывесок



#### недопустимое расположение вывесок



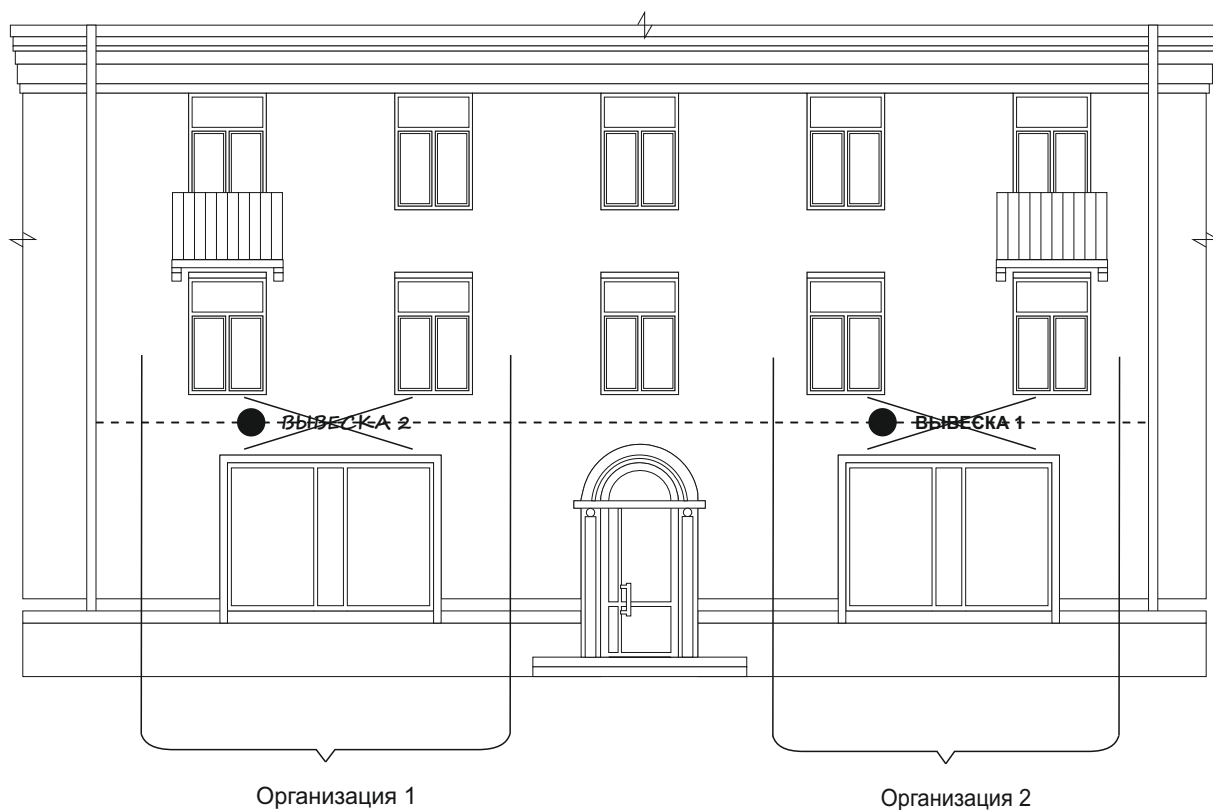
пункт 3.10.6 Стандартных требований  
- установка вывесок различных видов в пределах одной входной группы

нарушение пункта 3.9.4 Стандартных требований

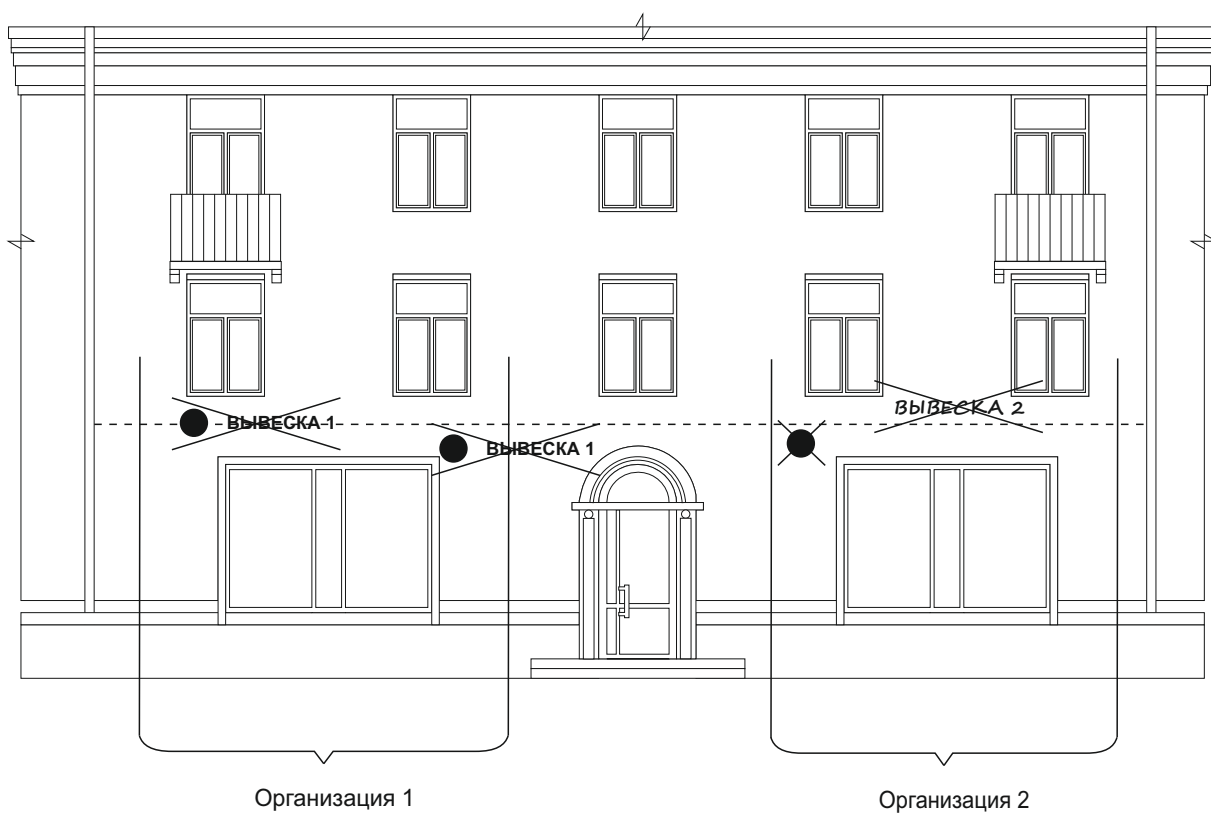
пункт 3.10.7 Стандартных требований  
- установка объемных конструкций вывесок (световые короба) на козырьках входных групп

## Примеры размещения вывесок, нарушающих архитектурный облик здания

Нарушение пункта 3.1 Стандартных требований



Нарушение пунктов 3.2, 3.3 Стандартных требований



## Примеры размещения вывесок на зданиях различного назначения и типа:

### допустимое расположение вывесок



### недопустимое расположение вывесок

Нарушение разделов 2, 3 Стандартных требований



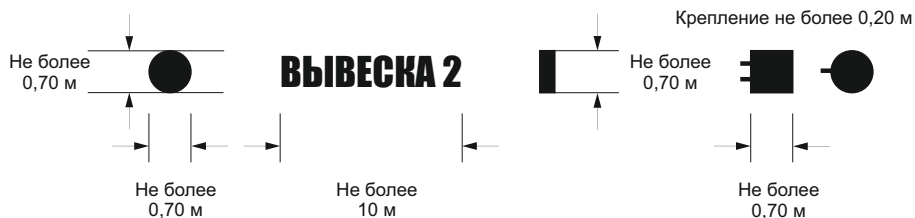
### Обозначение графической и текстовой части вывески:

**ВЫВЕСКА** - информационное поле (текстовая часть): буквы, буквенные символы, аббревиатура, цифры

● - изображение

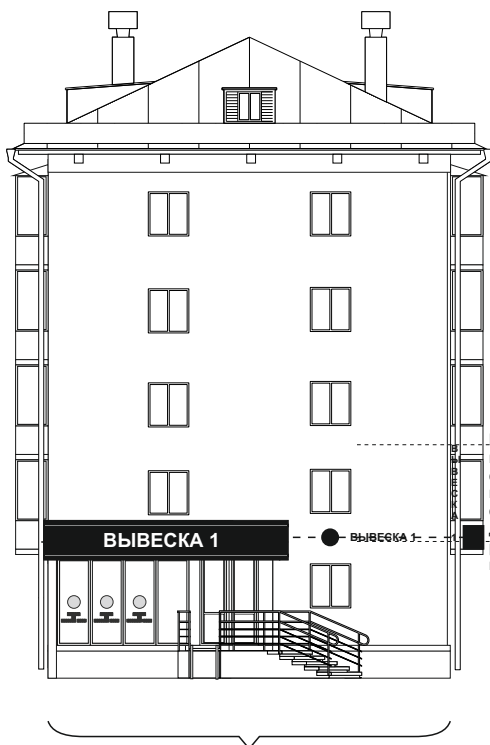
■ - консольная конструкция

----- - единая горизонтальная ось размещения вывесок



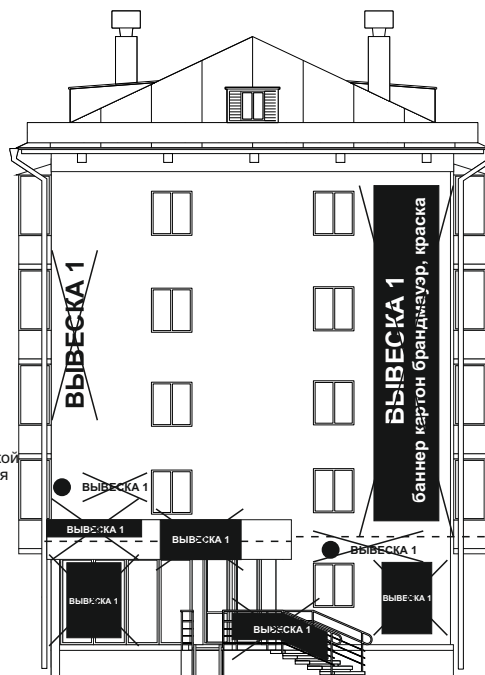
допустимое расположение вывесок

недопустимое расположение вывесок  
Нарушение разделов 2, 3 Стандартных требований



Вертикальная установка вывески на угловых частях фасада, состоящей из графической и текстовой части без применения фоновой подложки, допустима при условии размещения её в границах второго этажа.

Организация 1



Обозначение графической и текстовой части вывески:

----- - единая горизонтальная ось размещения вывесок

**ВЫВЕСКА** - буквенные, цифровые символы (знаки)

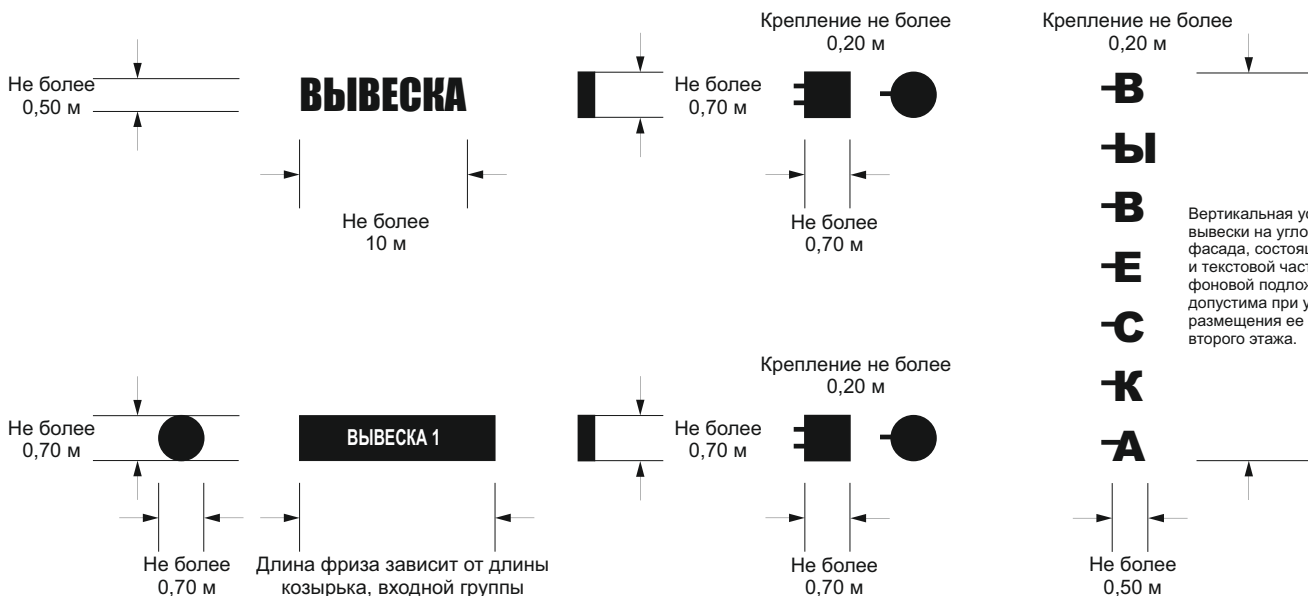
● - изображение

■ - консольная конструкция

**ВЫВЕСКА 1** - фриз с вывеской

**ВЫВЕСКА 2**

- вывески, закрывающие и перекрывающие проемы, арки, архитектурные детали и декоративно-художественное оформление здания.



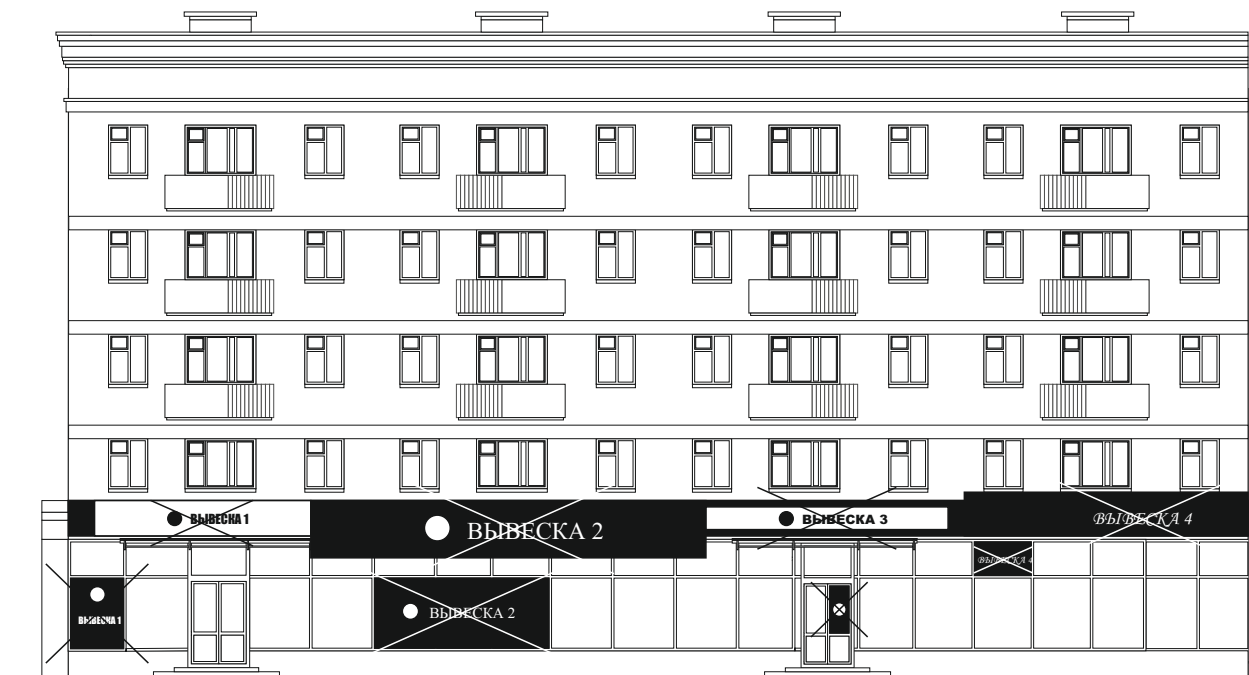
Вертикальная установка вывески на угловых частях фасада, состоящей из графической и текстовой части без применения фоновой подложки, допустима при условии размещения её в границах второго этажа.

## допустимое расположение вывесок



## недопустимое расположение вывесок

Нарушение разделов 2, 3 Стандартных требований



## Обозначение графической и текстовой части вывески:

----- - единая горизонтальная ось размещения вывесок

**ВЫВЕСКА** - буквенные, цифровые символы (знаки)

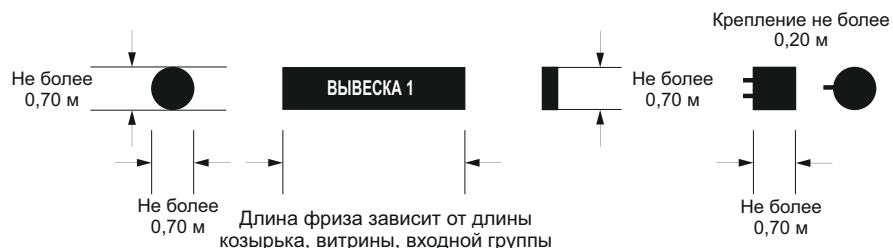
● - изображение

■ - консольная конструкция

**ВЫВЕСКА 1** - фриз с вывеской

● **ВЫВЕСКА 2**

- вывески, закрывающие и перекрывающие проемы, арки, архитектурные детали и декоративно-художественное оформление здания.

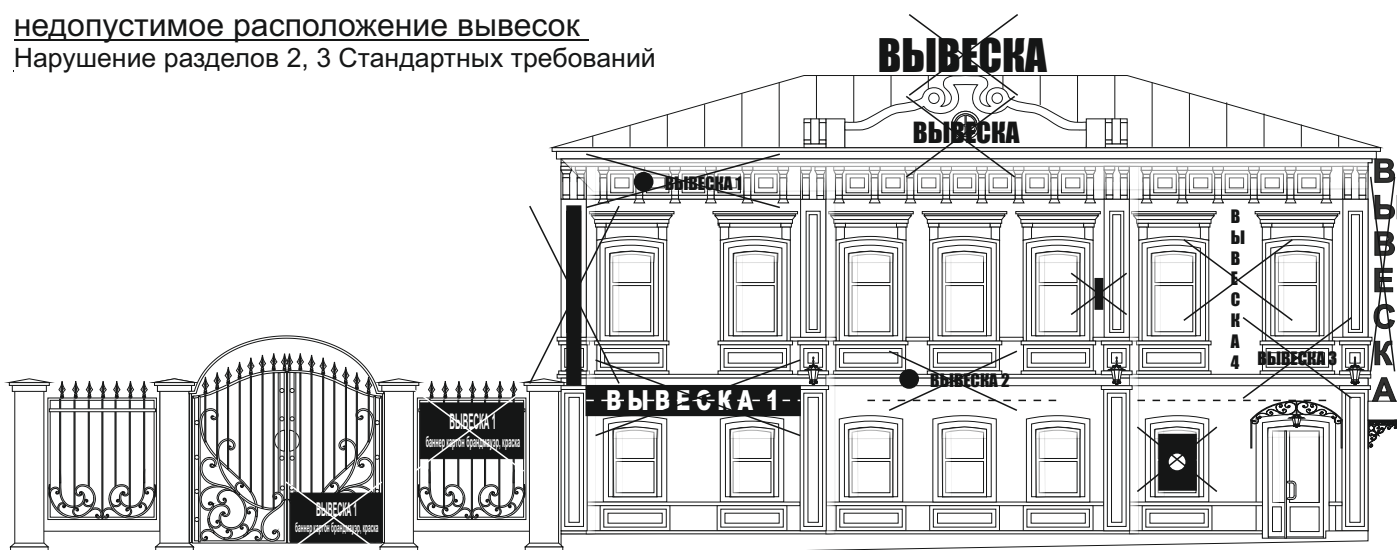


## допустимое расположение вывесок



## недопустимое расположение вывесок

Нарушение разделов 2, 3 Стандартных требований



\* Не допускается перекрытие оконных и дверных проемов, а также витражей, витрин, ограждений и архитектурных элементов

## Обозначение графической и текстовой части вывески:

**ВЫВЕСКА** - буквенные, цифровые символы (знаки)

● - изображение

▬ - консольная конструкция

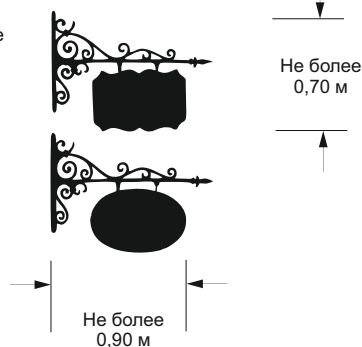
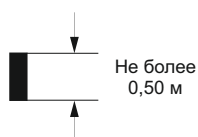
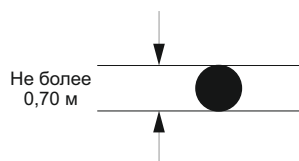
**ВЫВЕСКА 1** - фриз с вывеской

● **ВЫВЕСКА 2**

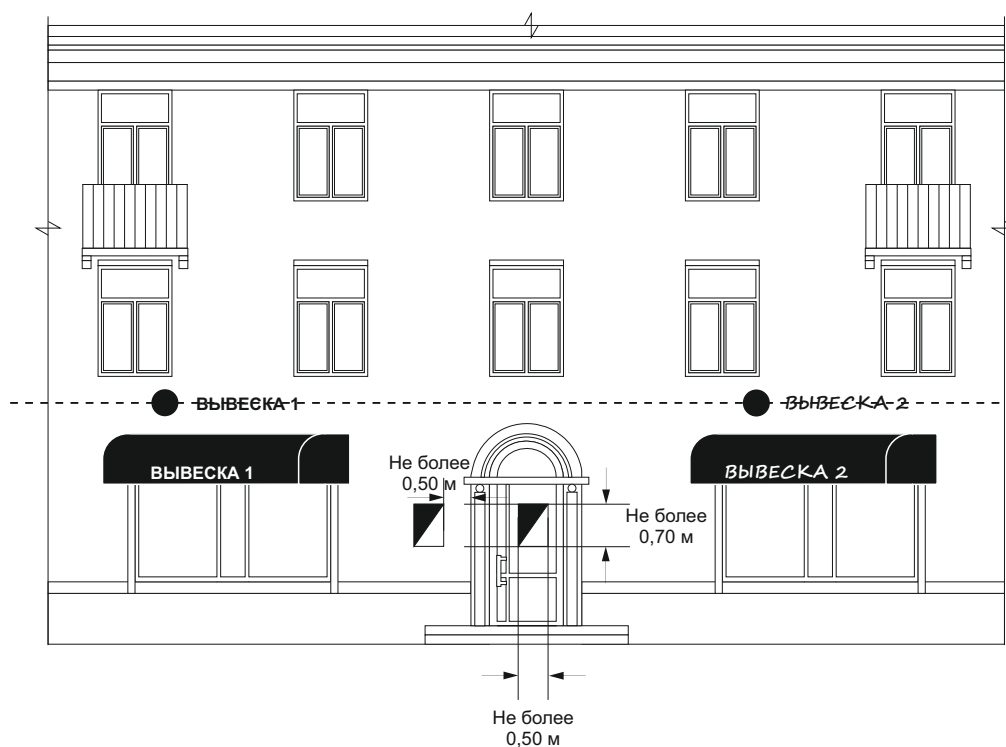
- вывески, закрывающие и перекрывающие проемы, арки, архитектурные детали и декоративно-художественное оформление здания.

----- - единая горизонтальная ось размещения вывесок

допустимый вид панель-кронштейна на историческом здании с элементами ковки

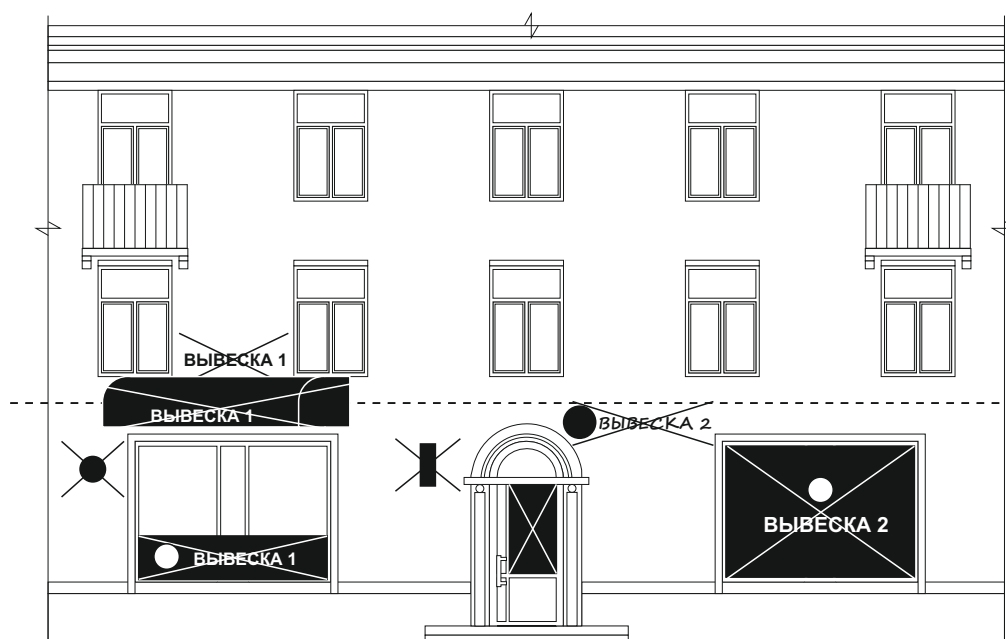


### допустимое расположение вывесок



### недопустимое расположение вывесок

Нарушение разделов 2, 3 Стандартных требований



Обозначение графической и текстовой части вывески:

**ВЫВЕСКА** - буквенные, цифровые символы (знаки)

● - изображение

■ - консольная конструкция

ВЫВЕСКА 1 - фриз с вывеской

ВЫВЕСКА 1 - маркиза

▣ - информационная табличка

● ВЫВЕСКА 2

- вывески, закрывающие и перекрывающие проемы, арки, архитектурные детали и декоративно-художественное оформление здания.